



ESCOLA SUPERIOR DE
TECNOLOGIA DA SAÚDE
DE LISBOA

INSTITUTO POLITÉCNICO DE LISBOA



TUTORIAL

O TESTE EM ENSINO A DISTÂNCIA

Colibri | Moodle | SEB

GUIÃO PARA ESTUDANTES

André Coelho, Mário Matos, Renato Abreu, Ricardo Ribeiro, Vítor Manteigas

O que terei de fazer para realizar um teste online, na ESTeSL, com o SEB + Moodle + Colibri?



PREPARAÇÃO PRÉVIA

1. Instalar no seu computador o SEB e o Zoom/Colibri
2. Verificar/atualizar a sua condição de acesso ao Moodle e à respetiva disciplina



20 A 30 MINUTOS ANTES DO COMEÇAR O TESTE

- 1) Abrir o Colibri com 20 minutos de antecedência face à hora do teste
- 2) Aguardar a chamada na sala de espera
- 3) Apresentar a sua identificação:
 - a) CARTÃO DE CIDADÃO EXPOSTA À CÂMARA WEB
- 4) Desligar todos os programas exceto o Colibri e o navegador que utiliza
- 5) Aceder à disciplina no Moodle
- 6) Identificar as palavras passe para aceder ao teste através do Colibri
 - a) PALAVARA PASSE DO SEB
 - b) PALAVRA PASSE DO TESTE NO MOODLE
- 7) Descarregar o ficheiro SEB. Clicar nesse ficheiro após a descarga
- 8) Não há esclarecimento de dúvidas durante o teste e deverá ficar em silêncio durante a prova
- 9) Só pode sair da sala virtual após o término do teste



O que é o SEB?





O que é o SEB...

- O Safe Exam Browser (SEB) é um browser à semelhança do Google Chrome ou Mozilla Firefox que se destaca pelo facto de transformar o computador dos estudantes em modo “quiosque”, impedindo-os de usar outro software e por não oferecer uma barra de endereços e, assim, impedir que os estudantes visitem sites externos.
- Este browser tem de ser previamente configurado pelo docente e instalado por todos os estudantes que pretendam realizar um teste/exame.





Para que é usado...

- É usado para possibilitar que os estudantes realizem exames nos seus computadores pessoais ou nos computadores com níveis de segurança acrescidos.





Como funciona...

- Para cada teste/exame são geradas configurações específicas em função do tipo de prova de que se trata.
- O estudante só consegue iniciar a prova se estiver a usar o SEB com as configurações geradas pelo docente.
- O ficheiro de configuração de cada prova deve ser aberto pelo estudante exatamente no momento da realização da prova.





Dispositivos suportados...

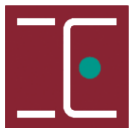
- O estudante pode usar sistemas operativos Windows ou Macs.
- Dispositivos iOS são suportados mas podem não ser os mais indicados para determinadas provas
 - por exemplo, aquelas em que é necessária a utilização de aplicações extra ou que incluam perguntas de desenvolvimento
- Não é possível usar o SEB em dispositivos Android.





Limitações do SEB...

- No contexto em que os exames se realizam a distância, **o SEB não controla nem monitoriza o ambiente físico** em que se encontra o estudante quando aplicado em exclusividade, ou seja, sem Colibri.



Há outras instituições de ensino superior em Portugal a utilizar o SEB?



A plataforma Moodle U.Porto serve todos os docentes e estudantes para a realização de exames nesta plataforma, bem como a possível disponibilização de conteúdos educativos.

Garanta que sabe qual é a sua Password de acesso ao SIGARRA da FADEUP. Caso não se recorde, poderá recuperar a mesma, recorrendo às instruções neste mesmo site ([aqui](#)).

Como aceder ao Moodle:

1. Sugerimos que utilize um Browser (Internet Explorer, Safari, Google Chrome, ou outro), que não seja o predefinido no sistema (uma vez que a password pode estar memorizada);
2. Aceda a <https://moodle.up.pt> e clique em "U.PORTO";
3. Insira as suas credenciais de acesso (Autenticação Federada – AAI):
Utilizador = "login-SIGARRA@dominio.up.pt" (ex: up201458018@fade.up.pt)
Palavra-Passe = "a mesma Palavra-passe (Senha) em vigor para aceder ao SIGARRA da FADEUP"
4. Deverá ficar autenticado no Moodle U.Porto. Proceda para a unidade curricular pretendida.

Caso pretenda, poderá assistir a um [vídeo](#) sobre este acesso

Utilização do Safe Exam Browser

O Safe Exam Browser (SEB) permite criar um ambiente de avaliação mais seguro uma vez que transforma o computador numa espécie de "quiosque interativo" para responder a testes via browser.

O próprio Moodle U.PORTO interage com o SEB de forma a permitir (ou não) que o estudante responda ao teste. Apenas será possível aceder ao exame se executar este Browser.

Sim, por exemplo a maior Universidade de Portugal (Universidade do Porto)

<https://wp.up.pt/fadeupinformatica/moodle-fadeup-uporto/>


Como instalar o SEB?





https://safeexambrowser.org/download_en.html

No seu browser utilize o link acima (Site seguro) para poder descarregar o SEB versão 2.4 e não a versão 3.0 (Windows) e 2.1.4 (Mac)

 Safe Exam Browser 2.4 for Windows

 Safe Exam Browser 2.1.4 for macOS

 Safe Exam Browser 3.0 for Windows



Download Latest Releases

[English](#) | [Deutsch](#) | [Subscribe to RSS Newsfeed](#) | [Follow SEB on Twitter](#)

News
About
Consortium
Download – Latest Releases
Download – Old Releases
Documentation Windows

Current Versions for [Windows](#), [macOS](#) and [iOS](#)

Software extensions for supported [Learning Management Systems](#): [Moodle](#), [ILIAS](#).

Windows

 [Safe Exam Browser 2.4 for Windows](#)

Selecione o Sistema Operativo



Windows

Safe Exam Browser 2.4 for Windows

Current version of Safe Exam Browser for Windows 7, 8.1 and 10

SHA1: 8c50344da1ab9abadde90d8b269b068feaf77e6d

macOS

Safe Exam Browser 2.1.4 for macOS

Current version of Safe Exam Browser for macOS 10.15, 10.14, 10.13, 10.12, 10.11 (limited support for 10.10, 10.9, 10.8* and 10.7*)

Build 2B66. SHA1: ec17d53570336c2b20f64be35e4855f80b487d1f

SafeExamBrowser 2.1.16 for iOS in the App Store

Current version of SafeExamBrowser for iOS 9.3.5 and newer

SEB for iOS opens a web browser without an address and search bar, loads a pre-configured webpage and locks an iPad (or iPhone or iPod Touch) into a single app kiosk mode.

ESCOLHA A VERSÃO PARA DESCARREGAR O SEB DE
ACORDO COM O SISTEMA OPERATIVO



Windows

Safe Exam Browser 2.4 for Windows

Current version of Safe Exam Browser for Windows 7, 8.1 and 10

SHA1: 8c50344da1ab9abadde90d8b269b068feaf77e6d

Safe Exam Browser 3.0 for Windows

macOS

Safe Exam Browser 2.1.4 for macOS

Current version of Safe Exam Browser for macOS 10.15, 10.14, 10.13, 10.12, 10.11 (limited support for 10.10, 10.9, 10.8* and 10.7*)

Build 2B66. SHA1: ec17d53570336c2b20f64be35e4855f80b487d1f

SafeExamBrowser 2.1.16 for iOS in the App Store

Current version of SafeExamBrowser for iOS 9.3.5 and newer

SEB for iOS opens a web browser without an address and search bar, loads a pre-configured webpage and locks an iPad (or iPhone or iPod Touch) into a single app kiosk mode.

Escolha, por exemplo, a versão WINDOWS



The screenshot shows the SourceForge project page for 'Safe Exam Browser'. At the top, the SourceForge logo and navigation links are visible. The project title 'Safe Exam Browser' is prominently displayed, along with the contributors 'danschlet, dbuechel, sebsupport'. Below the title, there are 7 reviews (5 stars) and a download count of 60,151 for the current week. The last update date is 2020-04-14. A large green 'Download' button is highlighted with a blue arrow pointing to it from a text box on the right. Other buttons for 'Get Updates' and 'Share This' are also visible. A navigation menu at the bottom includes 'Summary', 'Files', 'Reviews', 'Support', 'Wiki', 'Mailing Lists', and 'Tickets'.

Clique em Download

Safe Exam Browser is a webbrowser-environment to carry out online-exams safely. This software changes any computer into a secure workstation. It blocks all other software utilities and prevents students from using unauthorized software.

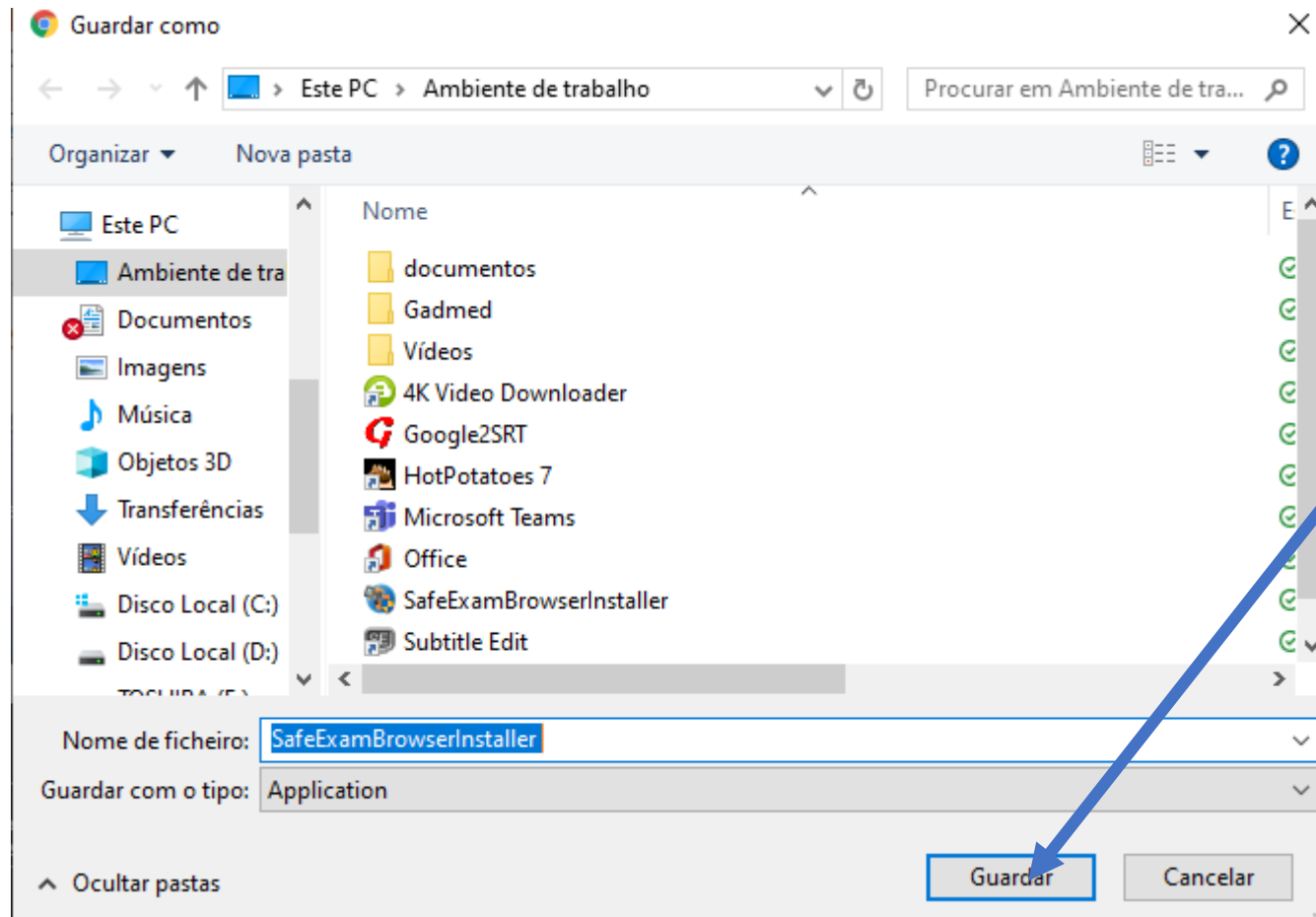
Features

- Webbrowser-environment to carry out online-exams safely
- Possibility to add...

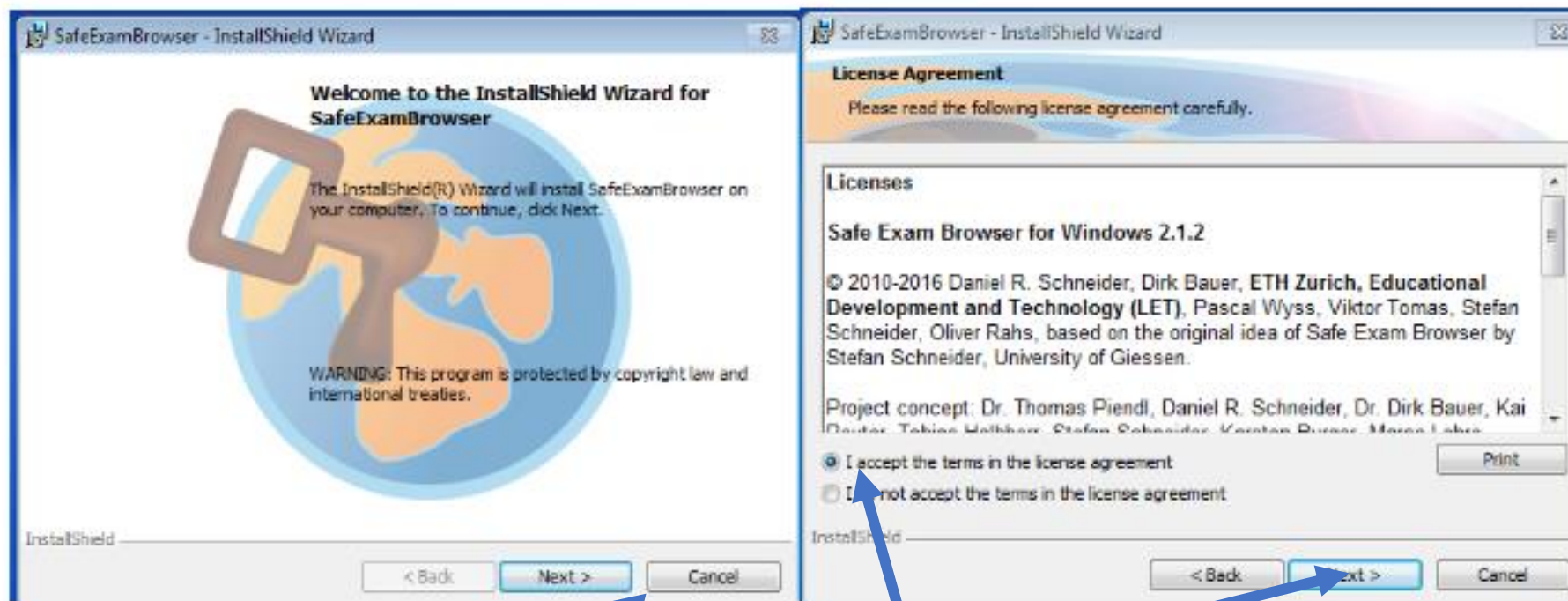
Get latest updates about Open Source Projects, Conferences and News.

[Sign Up](#)

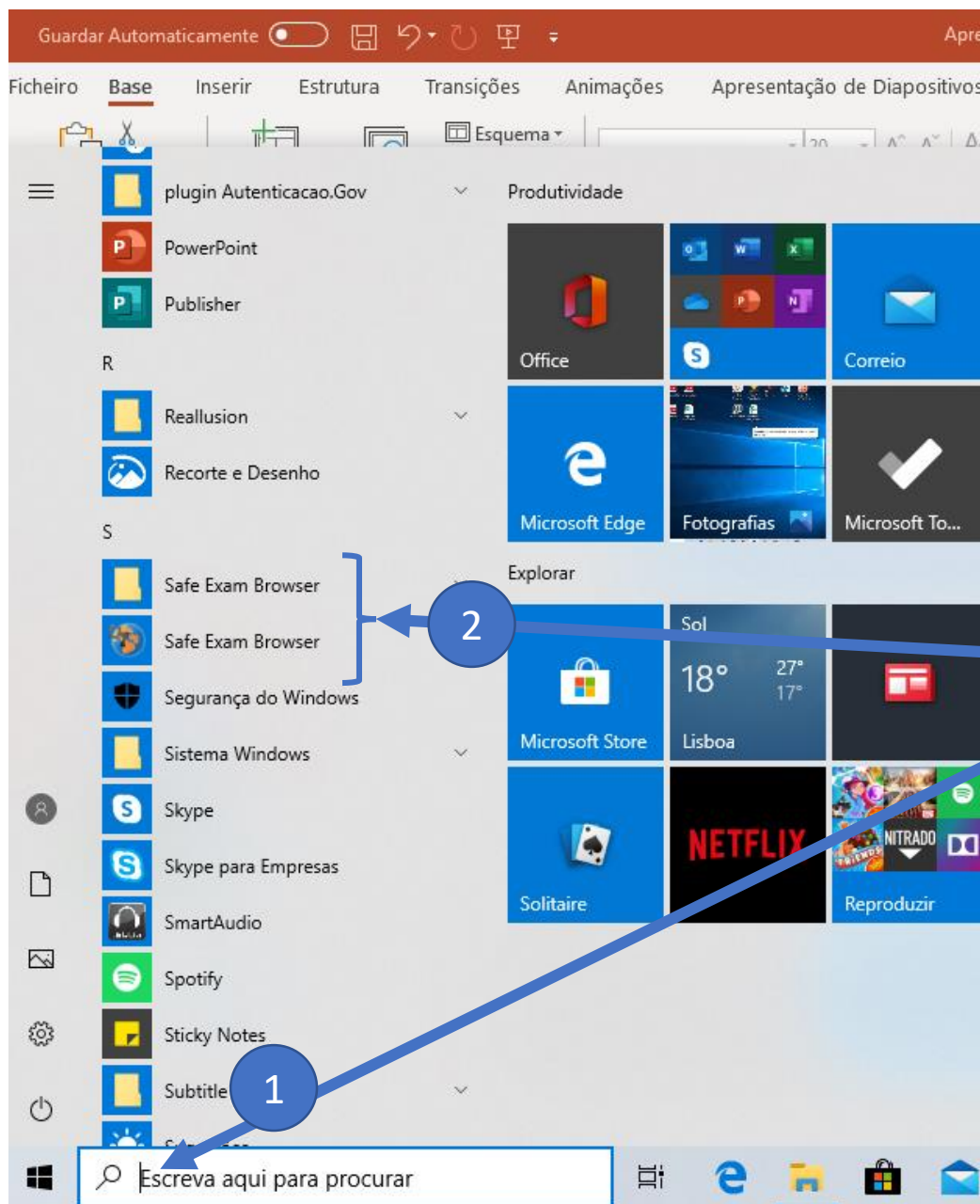
[No, Thank you](#)



Faça guardar,
escolhendo
preferencialmente o
“Ambiente de
trabalho” do seu
computador.



Depois de ativado o programa siga as instruções e termine a instalação.
Não se esqueça de aceitar os termos da licença



Após a instalação verifique na tecla iniciar (1) se estão visíveis as duas abas com o SEB (2) (Windows)

Não conseguiu instalar o SEB no seu portátil/PC?...

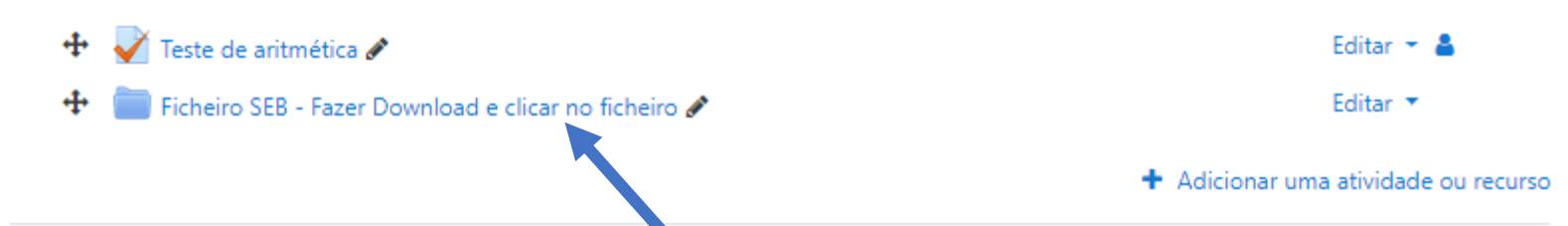


~~Safe Exam Browser~~

Se não conseguiu instalar o SEB no seu computador, contacte o Serviço de Informática da ESTeSL (helpdesk@estesl.ipl.pt)

Como aceder ao ficheiro SEB na plataforma Moodle?





+

Teste de aritmética

Ficheiro SEB - Fazer Download e clicar no ficheiro

Editar

Editar

+ Adicionar uma atividade ou recurso

Na disciplina do Moodle ficará visível a pasta a partir da qual pode ser descarregado o ficheiro SEB

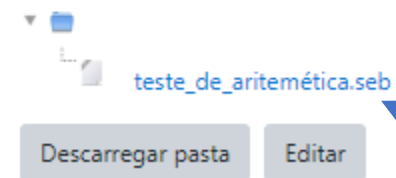


Ficheiro SEB - Fazer Download e clicar no ficheiro

Caros Estudante

Após fazer o Download do Programa deve clicar no mesmo para ativar a segurança do Teste.

Não se esqueça que deve ativar o vídeo e o áudio do Colibri



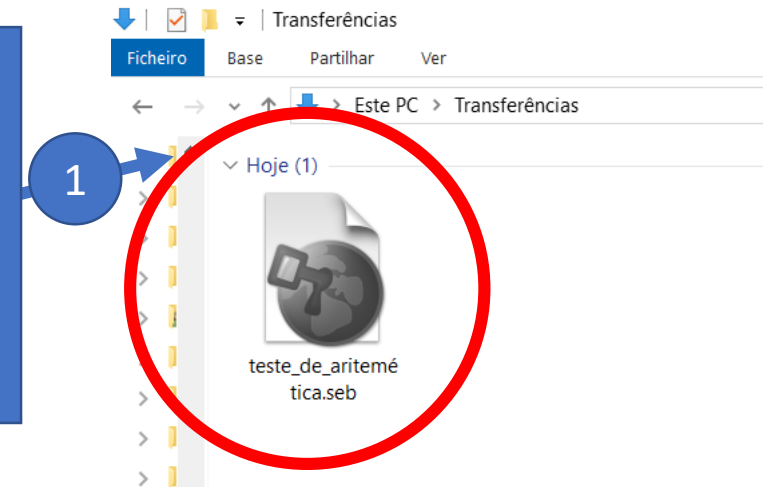
Clique no único ficheiro disponível do teste com a extensão **.seb**
(ex. teste_de_aritmética.seb)

AO CLICAR, IRÁ FAZER O DOWNLOAD DO FICHEIRO PARA A ÁREA DE TRANSFERÊNCIAS DO SEU COMPUTADOR





Feche todas as janelas e programas, exceto o Browser (Chrome, Firefox, Explorer, Safari, Ópera) e o Zoom/Colibri. De seguida clique no ficheiro SEB entretanto descarregado para a área de transferências (1) ou clique diretamente no ficheiro, na barra do navegador (2).





E ESTOU
PRONTO PARA
FAZER O TESTE!

Dúvidas?

Consulte o GADMED
gadmed@estesl.ipl.pt